

ΤΥΠΟΣ ΕΓΓΡΆΦΟΥ ΜΑΘΗΤΩΝ: ΠΡΟΣΑΡΜΟΓΗ

Εκπαίδευση Εκπαιδευτών



School Adaptability

as a key to develop a child's potential



Co-funded by
the European Union

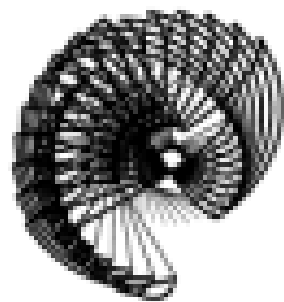


Co-funded by
the European Union



ΕΤΑΙΡΟΣ

Fondazione Patrizio Paoletti



FONDAZIONE
PATRIZIO PAOLETTI

Περιεχόμενα

Εκπαίδευση Εκπαιδευτών	3
Διαφάνειες	5
Παρακολούθηση	5
Πρόγραμμα Κατάρτισης	7
Πρόγραμμα μαθημάτων	
Κλείσιμο της κατάρτισης	9
Εργαλεία Αξιολόγησης	11



Εκπαίδευση Εκπαιδευτών

Το έργο που προτείνεται από τα μοντέλα είναι χωρωδιακό. Δεν είναι δυνατόν να φανταστεί κανείς έναν εκπαιδευτικό να υιοθετεί μόνος του τα μοντέλα. Είναι απαραίτητη η συμμετοχή των συναδέλφων και της διεύθυνσης του σχολείου: μπορεί να υπάρχει μόνο μια ομάδα που κινείται προς την ίδια κατεύθυνση. Η επιτυχία ενός σχολείου στα προγράμματα ένταξης έγκειται στην ικανότητά του να καταστήσει αυτές τις διαδρομές αναπόσπαστο μέρος της διδακτικής του πρότασης, της νοοτροπίας του, του DNA του. Αυτή η ενότητα της εργαλειοθήκης παρέχει κατευθυντήριες γραμμές για να βοηθήσει στη δημιουργία αυτών των συνεργειών. Πρόκειται για μια παρουσίαση που μπορεί να χρησιμοποιηθεί, μαζί με το υπόλοιπο υλικό αυτής της Εργαλειοθήκης, για να μοιραστείτε τα δύο Μοντέλα και να τα παρουσιάσετε σε εκπαιδευτικούς, διευθυντές σχολείων, ψυχολόγους, παιδαγωγούς, εν ολίγοις σε κάθε επαγγελματία που ασχολείται με την ένταξη των μαθητών. Φυσικά, παρουσιάζονται κατευθυντήριες γραμμές για το μάθημα, οι οποίες θα προσαρμοστούν στις συγκεκριμένες ανάγκες και απαιτήσεις κάθε σχολείου.





ΕΪΔΟΣ ΥΛΙΚΟΥ

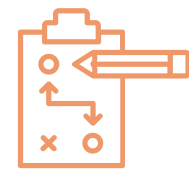
Ο κύριος στόχος της εργαλειοθήκης είναι να παρέχει μια πρακτική ολοκλήρωση των δύο μοντέλων από την άποψη των εργαλείων, του υλικού μελέτης και των κατευθυντήριων γραμμών. Παρέχει τη δυνατότητα πρακτικής εξάσκησης με τα εργαλεία που περιλαμβάνονται στα Μοντέλα και τα νέα υλικά που παρέχονται στο παρόν έγγραφο, προκειμένου να χρησιμεύσει ως εκπαίδευση για τους εκπαιδευτικούς και επίσης ως εκπαίδευση για τους εκπαιδευτές, δηλαδή τους εκπαιδευτικούς που θα είναι εκφραστές των Μοντέλων στο σχολείο τους.

Το υλικό της εργαλειοθήκης περιλαμβάνει:



Μελέτες περίπτωσης:

περιεχόμενα που θα δώσουν στους εκπαιδευτικούς τη δυνατότητα να μάθουν από διαφορετικές εμπειρίες και δράσεις και να προβληματιστούν για το πώς θα μπορούσαν να τις χρησιμοποιήσουν ή να τις αλλάξουν στις πραγματικές τους συνθήκες.



Μαθησιακά σενάρια:

παρέχουν στους εκπαιδευτικούς τη δυνατότητα να αλληλεπιδράσουν με μια πιθανή κατάσταση και να φανταστούν πώς θα μπορούσαν να εφαρμόσουν τα εργαλεία και τις γνώσεις των Μοντέλων.



Εργαλεία παρακολούθησης και αξιολόγησης

ερωτηματολόγια, λίστες ελέγχου, εργαλεία και μέθοδοι αξιολόγησης για τον έλεγχο της προόδου και τη μέτρηση της αποτελεσματικότητας των δράσεων που αναλαμβάνονται



Ενημερωτικά φυλλάδια:

θεωρητικό και πρακτικό περιεχόμενο για την ανάπτυξη συγκεκριμένων δεξιοτήτων/νοοτροπίας.



Δραστηριότητες:

συγκεκριμένα υλικά για την επίτευξη στόχων με την τάξη.



1. Διαφάνειες

Η εργασία αυτή συνοδεύεται από διαφάνειες παρουσίασης τόσο για το Μοντέλο 1 όσο και για το Μοντέλο 2 (βλ. παράρτημα). Προορίζονται ως πλαίσιο και υποστήριξη για την οικοδόμηση της συγκεκριμένης πορείας για κάθε σχολείο. Οι παρουσιάσεις μπορούν να χρησιμοποιηθούν για την παρουσίαση των Μοντέλων στους εκπαιδευτικούς του σχολείου.

2. Παρακολούθηση

Πληροφορίες Παρακολούθησης: στάση και τρόποι

Η παρακολούθηση αναφέρεται στη διαδικασία ελέγχου της προόδου προς την επίτευξη ενός στόχου με την πάροδο του χρόνου. Η διαδικασία αυτή καθιστά δυνατή την αναπροσαρμογή των ενεργειών, εάν αυτές αποκλίνουν από τα αναμενόμενα επιμέρους αποτελέσματα. Συνεπώς, δεν έχει τη λειτουργία της κρίσης της προόδου αλλά της κοινής βελτίωσης.

Στην πραγματικότητα, η παρακολούθηση μπορεί να υπάρξει μόνο ως λειτουργία του σχεδιασμού που θέτει μια κατεύθυνση που πρέπει να ακολουθηθεί, και όπου ο ίδιος ο σχεδιασμός επηρεάζεται από την παρακολούθηση, σε μια ενάρετη κυκλικότητα.



Λίστα ελέγχου: τι πρέπει να παρακολουθείται σε κάθε βήμα των μοντέλων 01 και 02

Η παρακολούθηση προγραμματίζεται περίπου 1 μήνα μετά την έναρξη της εφαρμογής των μοντέλων και αμέσως μετά τα μέσα του σχολικού έτους. Αποτελείται από μια συνάντηση διάρκειας 1 ώρας με τους εκπαιδευτικούς που χειρίζονται τις τοποθετήσεις και τους εμπλεκόμενους ειδικούς.

Η παρακολούθηση στοχεύει:

- Να είναι ελαφρύ και να μην καταλαμβάνει πολύ χρόνο (εκτός, φυσικά, από προβληματικές καταστάσεις),
- Να χρησιμεύει ως συλλογή δεδομένων για την προετοιμασία της τελικής συνάντησης αξιολόγησης. Η τελική συνάντηση είναι η καθοριστική στιγμή κατά την οποία η εκπαιδευτική και διδακτική εμπειρία γίνεται κοινή γνώση,
- Να φέρει όσο το δυνατόν περισσότερες φωνές των ενδιαφερομένων μερών,
- Να χρησιμεύσει ως χρόνος για "εκπαίδευση από ομοτίμους" μεταξύ των εμπλεκόμενων εκπαιδευτικών και του εξειδικευμένου προσωπικού.

Πριν από την παρακολούθηση, τα άτομα που καλούνται στη συνάντηση συμπληρώνουν τη λίστα ελέγχου (βλ. λίστες ελέγχου στις περιοχές της εργαλειοθήκης Μοντέλο 1 και 2) και απαντούν ατομικά στις ερωτήσεις "Ανασκόπηση μετά τη δράση":

- 1) τι έπρεπε να συμβεί,
- 2) ποια ήταν η πραγματικότητα
- 3) τι πήγε καλά
- 4) τι δεν πήγε καλά
- 5) τι πρέπει να αλλάξει για την επόμενη φορά.

Κατά τη διάρκεια της συνάντησης, οι συμμετέχοντες μοιράζονται τους προβληματισμούς και τα συναισθήματά τους σχετικά με την ένταξη και την προσαρμογή των νέων μαθητών. Είναι σημαντικό να θυμόμαστε ότι η παρακολούθηση της διαδικασίας πραγματοποιείται σε 3 επίπεδα:

1. Πρακτικό επίπεδο: εκτέλεση και αποτελεσματικότητα των διαφόρων βημάτων,
2. Κοινωνικοσυναισθηματικό επίπεδο: συναισθήματα των ατόμων που εμπλέκονται στη διαδικασία,
3. Γνωστικό επίπεδο: σκέψεις και πεποιθήσεις σχετικά με τις εισαγωγές.



3. Πρόγραμμα Κατάρτισης

Μάθημα 1 (1h)

1) Χαρακτηριστικά του μαθητή που επιστρέφει από το εξωτερικό στο ντόπιο εκπαιδευτικό σύστημα (O1) ή ενός αλλοδαπού μαθητή που έρχεται σε μια νέα χώρα (O2): ψυχολογική, κοινωνιολογική και παιδαγωγική κατάσταση

Μάθημα 2 (2h)

2) Το μοντέλο

3) Συνεδρία ερωτήσεων και απαντήσεων ομάδες εργασίας (ασκήσεις ΒΑΣΙΣΜΕΝΕΣ ΣΤΟ ΕΡΓΑΛΕΙΟ): μελέτες περιπτώσεων, ασκήσεις νοοτροπίας, δραστηριότητες...

Μάθημα 1, 2

ΣΧΟΛΙΚΗ ΧΡΟΝΙΑ

Σημείο ελέγχου 1

Μάθημα 3 (1h/2h)

4) Σημείο ελέγχου 1

Σημείο ελέγχου 2

Μάθημα 4 (1h/2h)

5) Σημείο ελέγχου 2

Τελική συνάντηση

Μάθημα 5 (1h/2h)

6) Τελική συνάντηση



Πρόγραμμα μαθημάτων



Μάθημα 1

10 λεπτά	Εισαγωγή
10 λεπτά	Αφόρμηση-Παγοθραύστης
30 λεπτά	ψυχολογική, κοινωνιολογική και παιδαγωγική κατάσταση
10 λεπτά	Συμπεράσματα

Μάθημα 2

10 λεπτά	Εισαγωγή
10 λεπτά	Αφόρμηση-Παγοθραύστης
30 λεπτά	Το μοντέλο
10 λεπτά	Διάλειμμα
50 λεπτά	Συνεδρία ερωτήσεων και απαντήσεων, ασκήσεις, ιστορίες περιπτώσεων, ομάδες εργασίας
10 λεπτά	Συμπεράσματα

Μάθημα 3

10 λεπτά	ΑΝΑΣΚΟΠΗΣΗ ΜΕΤΑ ΤΗ ΔΡΑΣΗ: άσκηση προσωπικού προβληματισμού
40 λεπτά	Αλληλεπίδραση
10 λεπτά	Συμπεράσματα

Μάθημα 4

10 λεπτά	ΑΝΑΣΚΟΠΗΣΗ ΜΕΤΑ ΤΗ ΔΡΑΣΗ: άσκηση προσωπικού προβληματισμού
40 λεπτά	Αλληλεπίδραση
10 λεπτά	Συμπεράσματα

Μάθημα 5

10 λεπτά	ΑΝΑΣΚΟΠΗΣΗ ΜΕΤΑ ΤΗ ΔΡΑΣΗ: άσκηση προσωπικού προβληματισμού
40 λεπτά	Αλληλεπίδραση
10 λεπτά	Γιορτή



4. Κλείσιμο της κατάρτισης

Πώς να αξιολογείτε τα αποτελέσματα και τις βελτιώσεις

Σε αυτό το τελευταίο μέρος της προετοιμασίας των εκπαιδευτικών, οι οποίοι συνοδεύουν τους συναδέλφους τους στην εφαρμογή των μεθόδων και των εργαλείων των μοντέλων 01 και 02, ασχολούμαστε με το κλείσιμο του ταξιδιού.

Η αξιολόγηση, και πάλι, δεν έχει καμία λειτουργία αξίας ή κύρωσης, αλλά συνειδητοποίησης της διαδικασίας που πραγματοποιήθηκε και των αποτελεσμάτων που η διαδικασία αυτή συνέβαλε στη διατήρηση.

Η διαδικασία της αξιολόγησης έχει επομένως ως μοναδικό σκοπό τη βελτίωση της επακόλουθης δράσης, σε μια συνεχή διαδικασία βελτίωσης της εκπαιδευτικής και διδακτικής αποδοτικότητας και αποτελεσματικότητας.

Οι τομείς στους οποίους πρέπει να αποδοθεί μια τιμή σύμφωνα με την αντίληψη και την εμπειρία του εκπαιδευτή (και έτσι να είναι σε θέση να συντάξει ένα σημείο αναφοράς που θα λαμβάνεται υπόψη κάθε χρόνο) είναι οι εξής:

Οργάνωση

- Τρόποι και χρόνοι
- Εκπαιδευτικοί-στόχοι

Ποσότητα και ποιότητα των εφαρμογών

- Επίπεδο συμμετοχής
- Άμεση ανατροφοδότηση σχετικά με τις προτάσεις

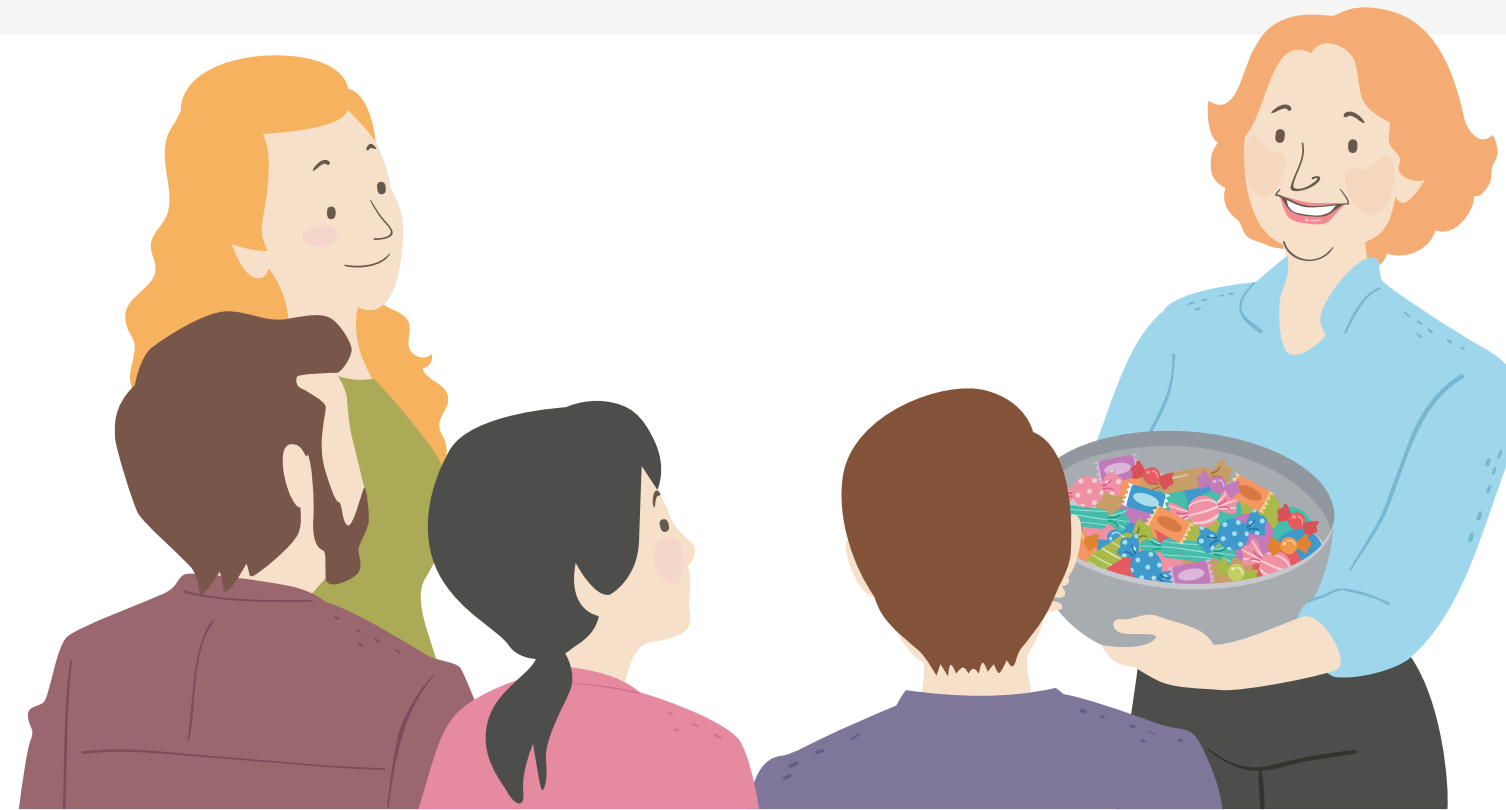
εκπαιδευτής

- συναισθηματικές πτυχές
- γνωστικές πτυχές
- Το εκπαιδευτικό πρόγραμμα



Ταυτόχρονα, είναι χρήσιμο να συλλέγεται μια αξιολόγηση των συμμετεχόντων, πάντα με στόχο την ευαισθητοποίηση και τη συμμετοχή και όχι την κρίση. Το εργαλείο που προτείνεται είναι η ανασκόπηση μετά τη δράση.

Γνωστό και ως AAR, το μοντέλο αυτό είναι μια δομημένη διαδικασία απολογισμού για την ανάλυση του τι συνέβη, γιατί συνέβη και πώς μπορεί να γίνει καλύτερα. η διαδικασία AAR αναπτύχθηκε αρχικά από τον αμερικανικό στρατό, αλλά πλέον η χρήση τους έχει επεκταθεί και σε οργανισμούς ως εργαλείο διαχείρισης γεγονότων, αλλά κυρίως ως τρόπος οικοδόμησης της υπευθυνότητας και της ικανότητας της ομάδας για δράση.





5. Εργαλεία Αξιολόγησης

Αυτοαξιολόγηση για τον Εκπαιδευτή

Ο ΕΚΠΑΙΔΕΥΤΗΣ

1. Πώς αισθανθήκατε συναισθηματικά;
2. Πώς αξιολογείτε την κατανόηση των μοτίβων;
3. Τι είναι χρήσιμο να επανεξετάσετε σχετικά με τα μοντέλα;
4. Πώς χειριστήκατε τη σχέση με τους συμμετέχοντες;



ΤΟ ΕΚΠΑΙΔΕΥΤΙΚΟ ΠΡΟΓΡΑΜΜΑ

5. Πώς λειτούργησε η οργάνωση του μαθήματος; Η τοποθεσία και το περιβάλλον εκπαίδευσης.

6. Ήταν αποτελεσματικός ο ρυθμός και η διάρκεια;

ΟΙ ΔΑΣΚΆΛΟΙ-ΣΥΜΜΕΤΈΧΟΝΤΕΣ

7. Πώς ήταν η συμμετοχή

8. Πώς ήταν οι ερωτήσεις των συμμετεχόντων;

9. Έδωσαν οι συμμετέχοντες άμεση ανατροφοδότηση; Εάν ναι, ποιες;



Co-funded by
the European Union



ΑΝΑΣΚΟΠΗΣΗ ΜΕΤΆ ΤΗ ΔΡΆΣΗ ΓΙΑ ΕΚΠΑΙΔΕΥΤΙΚΟΎΣ

1. Τι έπρεπε να συμβεί;
2. Τι συνέβει πραγματικά;
3. Τι πήγε καλά;
4. Τι δεν πήγε καλά;
5. Τι πρέπει να αλλάξει για την επόμενη φορά;

The European Commission support for the production of this publication does not constitute an endorsement of the contents which reflects the views only of the authors, and the Commission cannot be held responsible for any use which may be made of the information contained therein.

Project No. 2020-1-PL01-KA201-082096



Για να ολοκληρωθεί η διαδικασία αξιολόγησης, είναι απαραίτητο να δομηθεί μια στρατηγική δράση αναζωογόνησης. Η φόρμα που προσφέρεται εδώ εφιστά την προσοχή στις ολοκληρωμένες και τις ημιτελείς δράσεις, ζητώντας έτσι να προσδιοριστεί συγκεκριμένα τι μπορεί να συνεχιστεί, τι μπορεί να σταματήσει και τι μπορεί να προστεθεί που δεν είχε γίνει προηγουμένως.

Συμπληρώνεται από τον εκπαιδευτή.

ΔΙΔΑΓΜΑ- ΣΥΜΠΕΡΑΣΜΑ

1. Τι είναι καλύτερο να μην ξανακάνετε
2. Τι πρέπει να κάνω λιγότερο
3. Τι πρέπει να κάνω περισσότερο
4. Τι πρέπει να συνεχίσω να κάνω
5. Τι μπορώ να αρχίσω να κάνω